



INSTRUKCJA MONTAŻU BATERII PODTYNKOWYCH

PERFEXIM

INSTRUKCJA	1-10
CZYSZCZENIE I KONSERWACJA	11
GWARANCJA	12

INSTRUKCJA

1. DANE TECHNICZNE:

a) Zakres ciśnienia dynamicznego zalecany dla prawidłowego użytkowania:

$0,1 \text{ MPa} \leq P \leq 0,5 \text{ MPa}$ ($1 \text{ bar} \leq P \leq 5 \text{ bar}$)

Maksymalne ciśnienie statyczne: 1,0 MPa (10 bar)

b) Temperatura wody:

- graniczna $\leq 90^\circ\text{C}$

- zalecana $\leq 65^\circ\text{C}$

2. INFORMACJE OGÓLNE

Przed montażem baterii należy wybrać odpowiednie miejsce montażu tak, aby zapewniony był komfort użytkowania (**patrz punkt 4.1**). Zarówno miejsce, jak i sposób montażu baterii musi umożliwiać swobodny dostęp do urządzenia w celach konserwacyjnych. Należy również upewnić się czy grubość przegrody, w której będzie montowany korpus baterii jest wystarczająca.

Montażu baterii powinny dokonywać osoby posiadające do tego odpowiednie kwalifikacje oraz uprawnienia.

W celu zapewnienia niezawodnej, długotrwałej pracy urządzenia, niezbędne jest stosowanie filtrów na przewodach doprowadzających wodę do baterii.

3. MONTAŻ I PODŁĄCZENIE BATERII

Przed przystąpieniem do montażu należy zaopatrzyć się, w:

- » Złączki, przewody, izolację do rur, korki do prób szczelności
- » Ołówek
- » Poziomicę
- » Bruzdownicę (młotek i przecinak)
- » Klucz nastawny
- » Śrubokręt krzyżakowy
- » Wiertarko-wkrętarkę
- » Młotek
- » Klucz imbusowy dołączony w zestawie
- » Uszczelnienie w postaci taśmy teflonowej lub pakuł
- » Zaprawę tynkarską
- » Szpachelkę
- » Płytki

4. ETAPY PRAC

1. WYBÓR MIEJSCA
2. PRZYGOTOWANIE KANAŁÓW DO PRZEWODÓW ZASILAJĄCYCH I WNĘKI POD BATERIĘ
3. PODŁĄCZENIE PRZEWODÓW I OSADZENIE KORPUSU BATERII
4. WYKONANIE PRÓBY CIŚNIENIOWEJ
5. ZATYNKOWANIE WNĘKI I MONTAŻ PŁYTEK
6. MONTAŻ ELEMENTÓW NATYNKOWYCH

AD. 1)

WYBÓR MIEJSCA MONTAŻU MA NIEODZOWNY WPŁYW NA KOMFORT UŻYTKOWANIA BATERII.

Bateria powinna być zamontowana na takiej wysokości, aby zapewniony był swobodny dostęp do rączki (i przełącznika deszczownia/słuchawka prysznicowa). Zaleca się, aby bateria był zamontowana mniej więcej na wysokości łokcia korzystających z niej osób dorosłych.

Minimalna wysokość montażu tzw. „deszczowni” to 15 cm nad głową, przy czym zaleca się, aby odległość ta wynosiła 40 cm lub więcej.

Uchwyt do słuchawki montuje się tak, aby znajdował się na wyciągnięcie ręki od środka baterii.

Przyłącze zasilające do przewodu natryskowego, montuje się w takim miejscu, aby możliwa była swoboda manipulacja słuchawką prysznicową bez nadmiernego naprężania przewodu natryskowego.

Aby ułatwić pracę należy rozrysować na ścianie, na której będzie montowana bateria, schemat przewodów, miejsce montażu baterii oraz elementów uzupełniających.

Należy również prawidłowo rozplanować podejście ciepłej oraz zimnej wody pamiętając o tym, że wodę zimną doprowadzamy z prawej, a wodę ciepłą z lewej strony baterii prysznicowej. W przypadku baterii umywalkowej woda zimna poprowadzona jest z **prawej strony**, a ciepła z **od spodu**.

Ad. 2)

PRZYGOTOWANIE KANAŁÓW DO PRZEWODÓW ZASILAJĄCYCH I WNĘKI POD BATERIĘ

Wymiary wnęki powinny być tak dobrane, aby można było w niej umieścić korpus baterii wraz z niezbędnym oprzyrządowaniem, a rozmieszczenie kanałów powinno być wystarczające, aby schować w nich przewody.

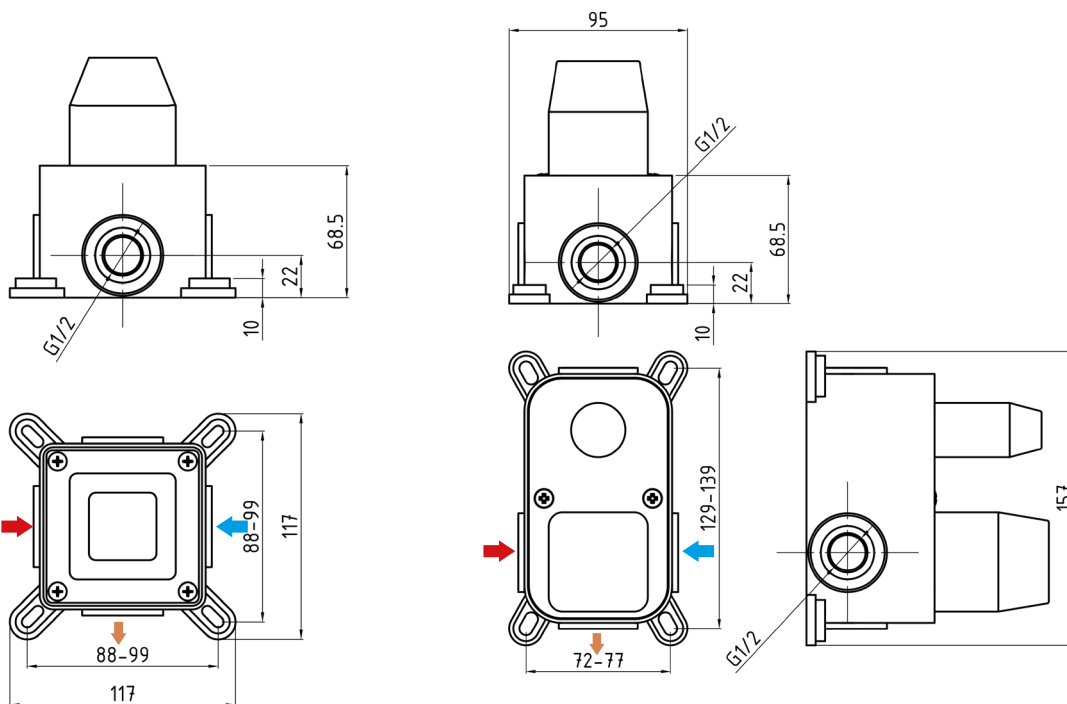
Dobierając głębokość wnęki należy uwzględnić grubość kleju oraz zamontowanej glazury.

Wymiary montażowe baterii:

Poniżej przedstawiono wymiary baterii podtynkowych.

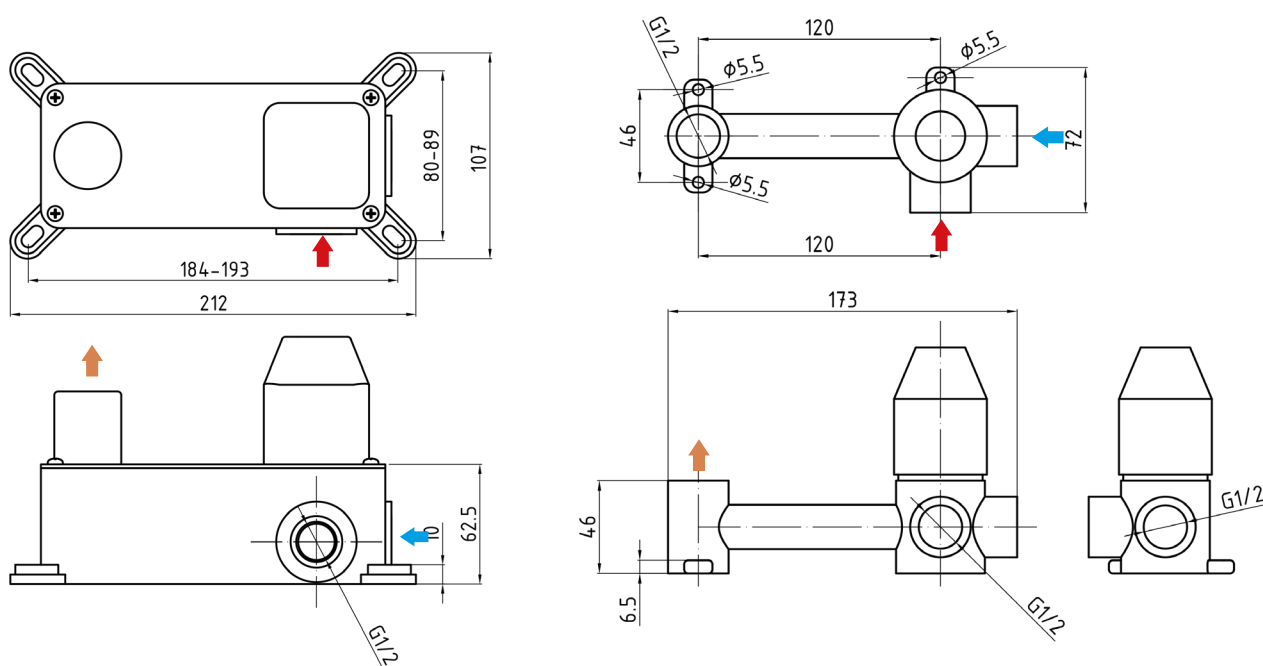
Strzałki oznaczają:

- niebieska- połączenie wody zimnej
- czerwona- połączenie wody ciepłej
- pomarańczowa - miejsca wypływu wody zmieszanej



OLI04_1P SOP04_1P

OLI04_2P ROS4_2P



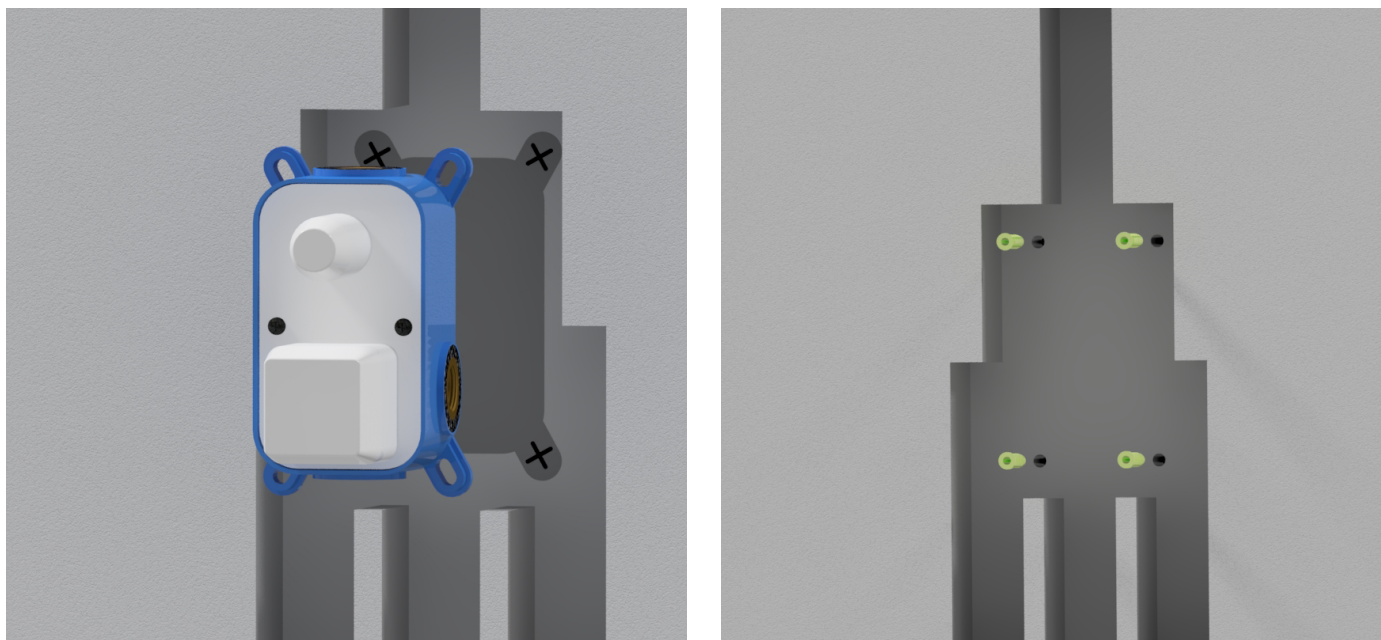
OLI06

OLI06-1 MAR06-1

Ad. 3)

PODŁĄCZANIE PRZEWODÓW ORAZ OSADZENIE KORPUSU

W przygotowaną bruzdę należy włożyć korpus baterii, wypoziomować i zaznaczyć miejsca montażu kołków dostarczonych wraz z baterią. Następnie należy wywiercić otwory pod załączone kołki $\varnothing 8$ i umieścić w nich kołki.



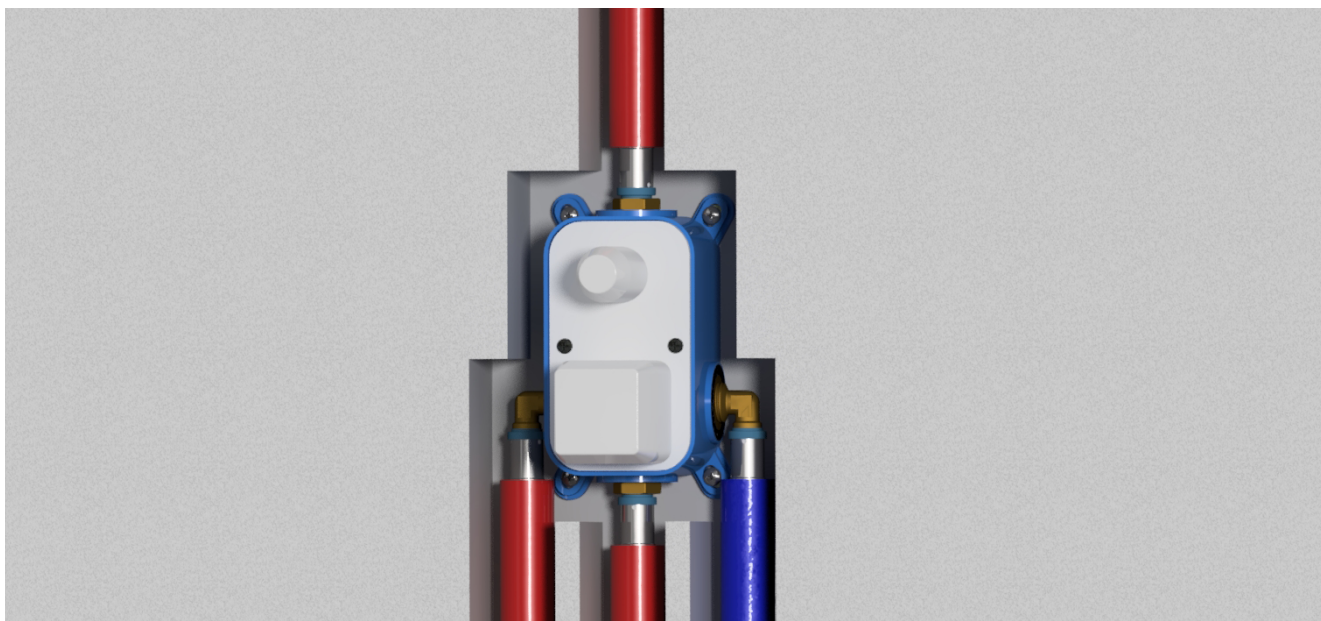
Przed montażem korpusu, na przyłącza ciepłej i zimnej wody oraz wody zmieszanej w korpusie baterii należy wkręcić złączki, niezbędne do podłączenia przewodów zasilających oraz doprowadzających wodę zmieszaną do oprzyrządowania, używając do tego celu odpowiednich materiałów uszczelniających. Zaleca się stosowanie produktów firmy Perfexim. W przypadku zastosowania elementów montażowych, rekomendowanego systemu **PERFEKT SYSTEM** należy zaopatrzyć się rurę PEX $\varnothing 16$ lub $\varnothing 20$; złączki zaprasowywane 731, 734, 738, złączki mosiężne - odpowiednie redukcje, śrubunki, przedłużki; korki do prób szczelności PHA-850.

Do korpusu uzbrojonego w niezbędne kształtki należy podłączyć wcześniej przygotowane przewody doprowadzające wodę zimną (z prawej strony) oraz ciepłą (z lewej strony). Przewody przed montażem należy przepłukać. Zaleca się stosowanie przewodów z izolacją termiczną oraz prowadzenie przewodów w linii prostej. Montujemy również przewody doprowadzające wodę zmieszaną do oprzyrządowania (głowicy „deszczowni” oraz przyłącza do przewodu prysznicowego).

Połączenia należy wykonać zgodnie z instrukcją montażu złączek i przewodów danego producenta. W przypadku zastosowania produktów marki Perfekt System instrukcja montażu łączników instalacyjnych znajduje się na stronie internetowej www.perfexim.pl

Przykręcając baterię należy zwrócić szczególną uwagę, aby była wypoziomowana we wszystkich kierunkach.

Wygląd ze złączkami i śrubami .



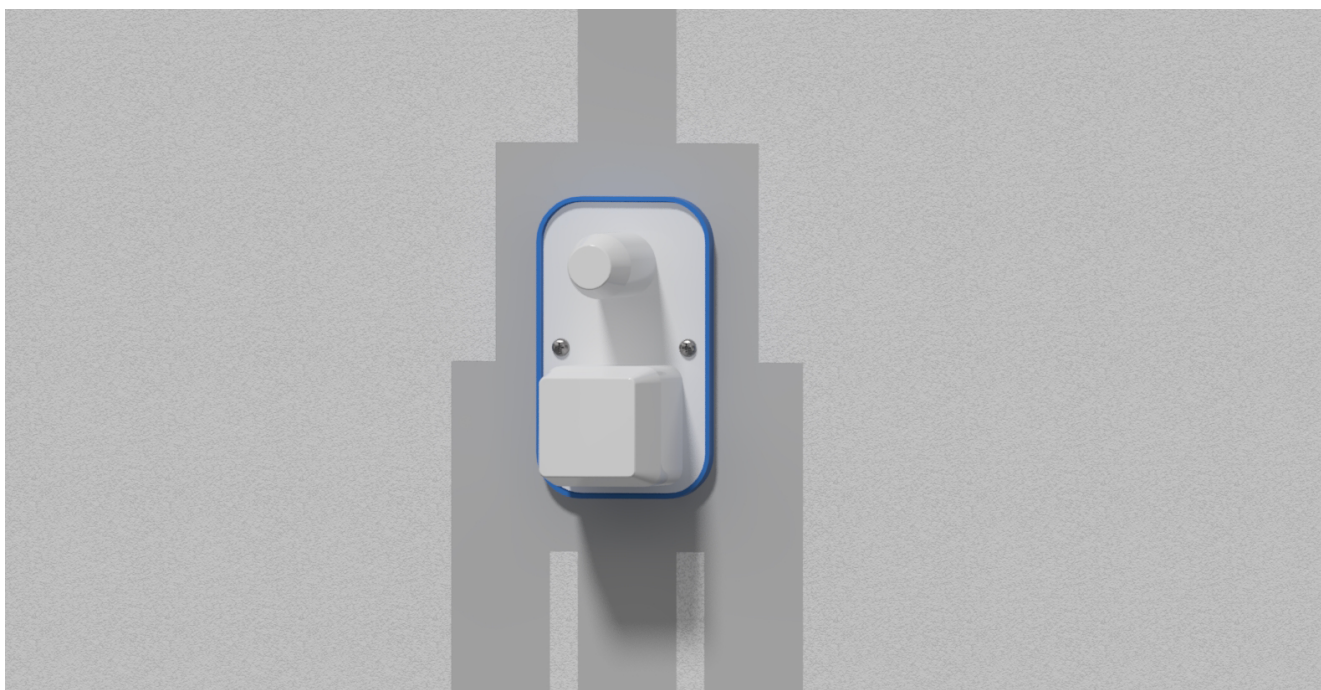
Ad.4)

WYKONANIE PRÓBY SZCZELNOŚCI

Przed wykonaniem próby szczelności należy wolne przyłącza np. od przewodu do głowicy deszczowni zaślepić korkami do prób szczelności, a w przypadku baterii umywalkowych przyłączyć do wylewki. Po zamontowaniu baterii oraz podłączeniu należy koniecznie wykonać próbę szczelności.

Ad.5)

ZATYNKOWANIE BRUZD ORAZ MONTAŻ PŁYTEK



Po zatynkowaniu i położeniu płytek można ściągnąć kołpak (kołpaki) ochronny.



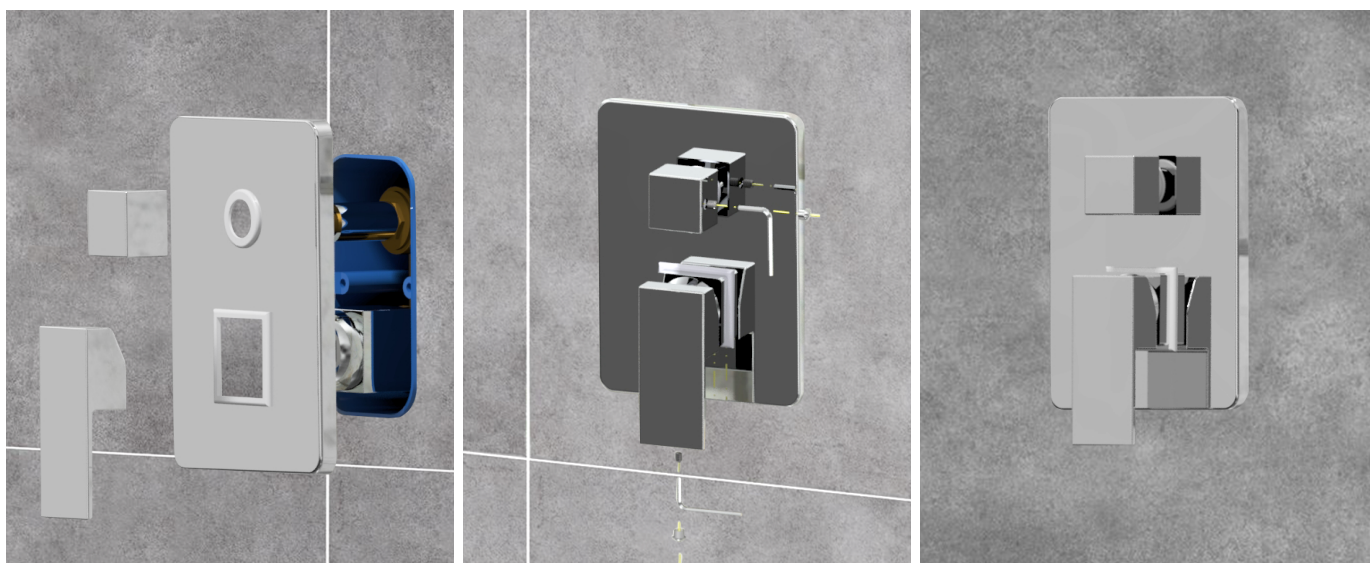
Ad.6)

MONTAŻ ELEMENTÓW NADTYNKOWYCH

Ostatnim etapem jest montaż elementów nadtynkowych. W tym celu, należy zdemontować pokrywę zabezpieczającą.

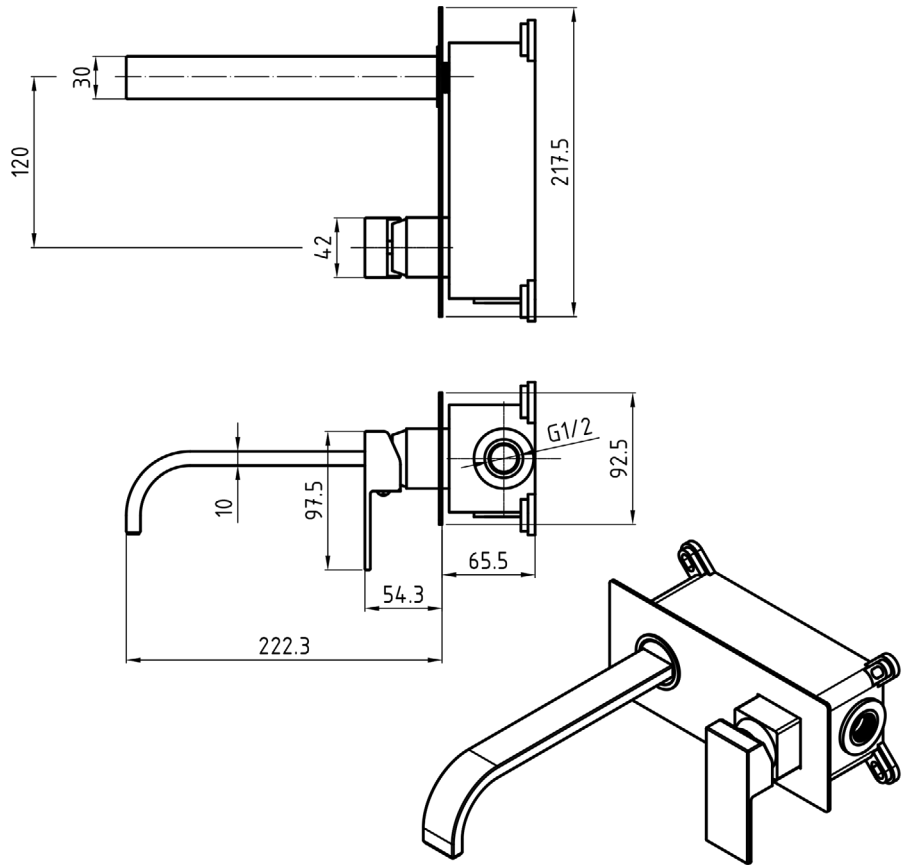
Następnie nasunąć maskownicę, zamontować rączkę oraz pokrętło przełącznika (zabezpieczając je wkrętami z gniazdem imbusowym i zaślepiając zatyczkami).

Istnieje także możliwość dobrania maskownic płaskich, które znajdują się w ofercie firmy **Perfexim**.

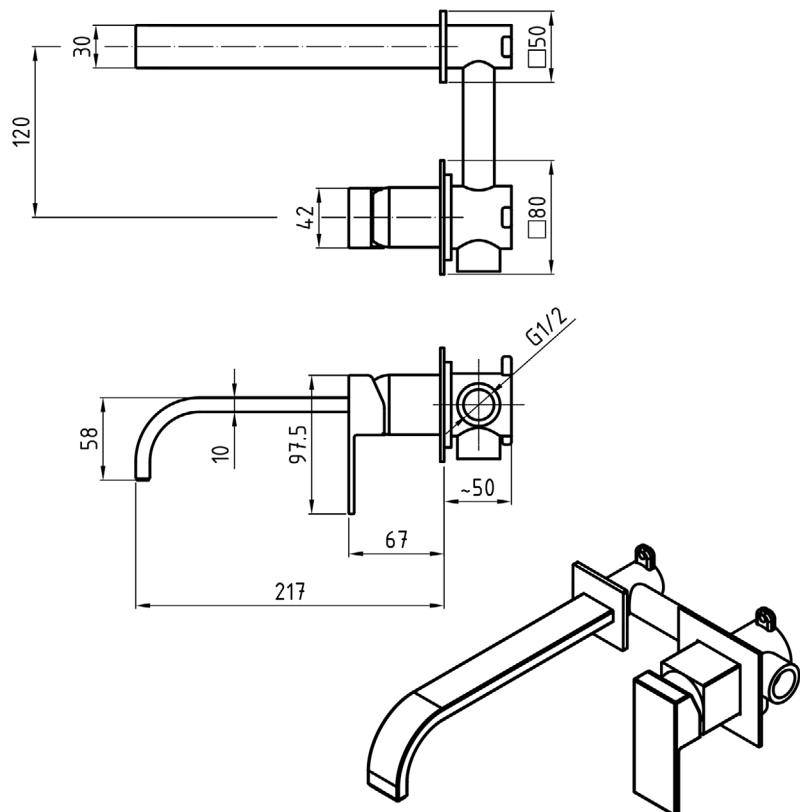


WYMIARY MONTAŻOWE BATERII

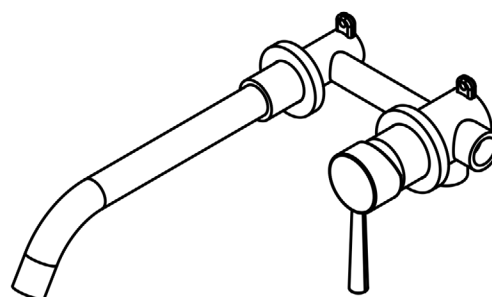
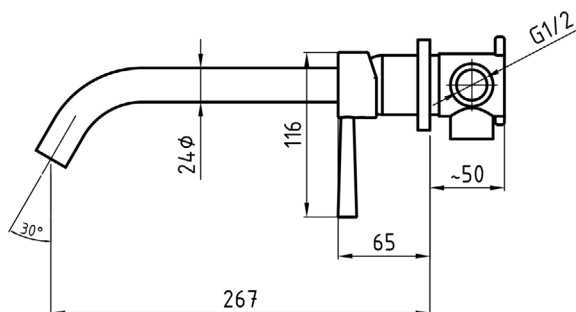
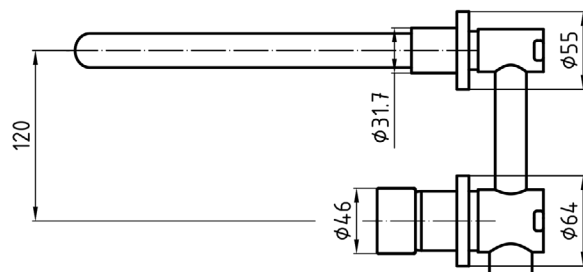
OLI06



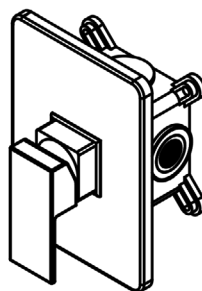
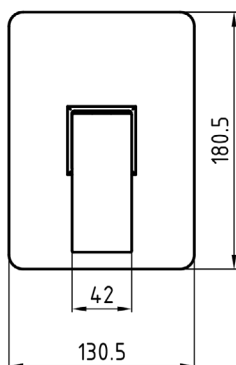
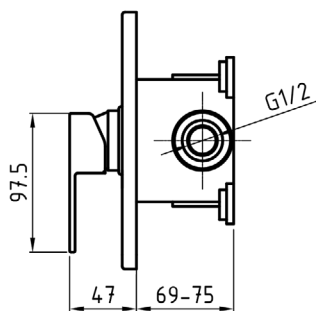
OLI06-1



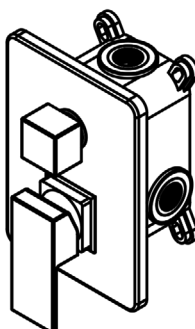
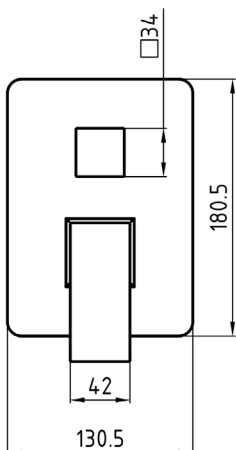
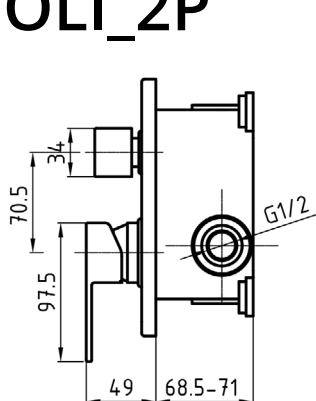
MAR06_1



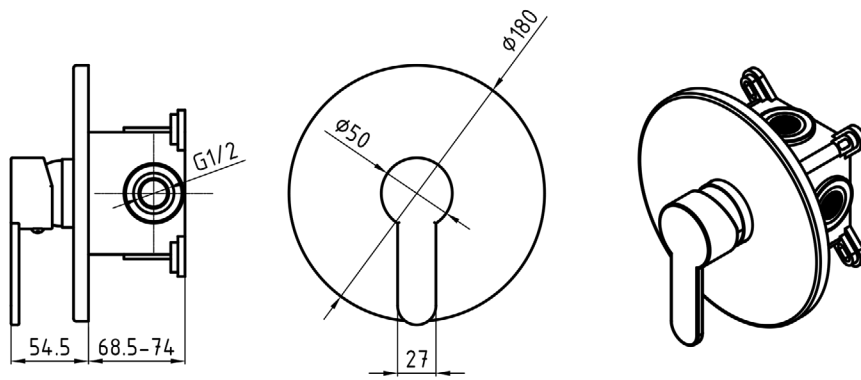
OLI_1P



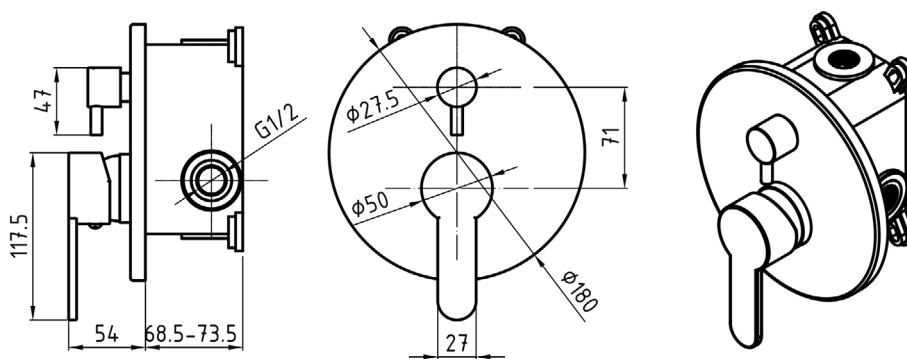
OLI_2P



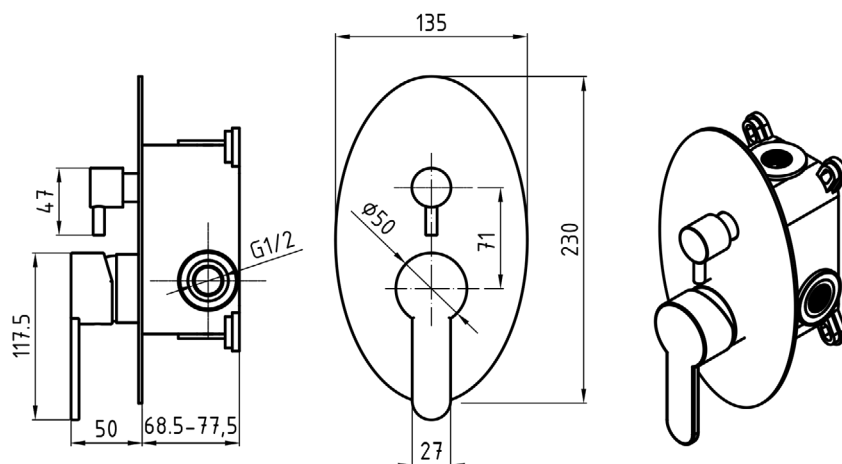
SOP04_1P



SOP04_2P



ROS4_2P



5. CZYSZCZENIE I KONSERWACJA

5.1 Czyszczenie

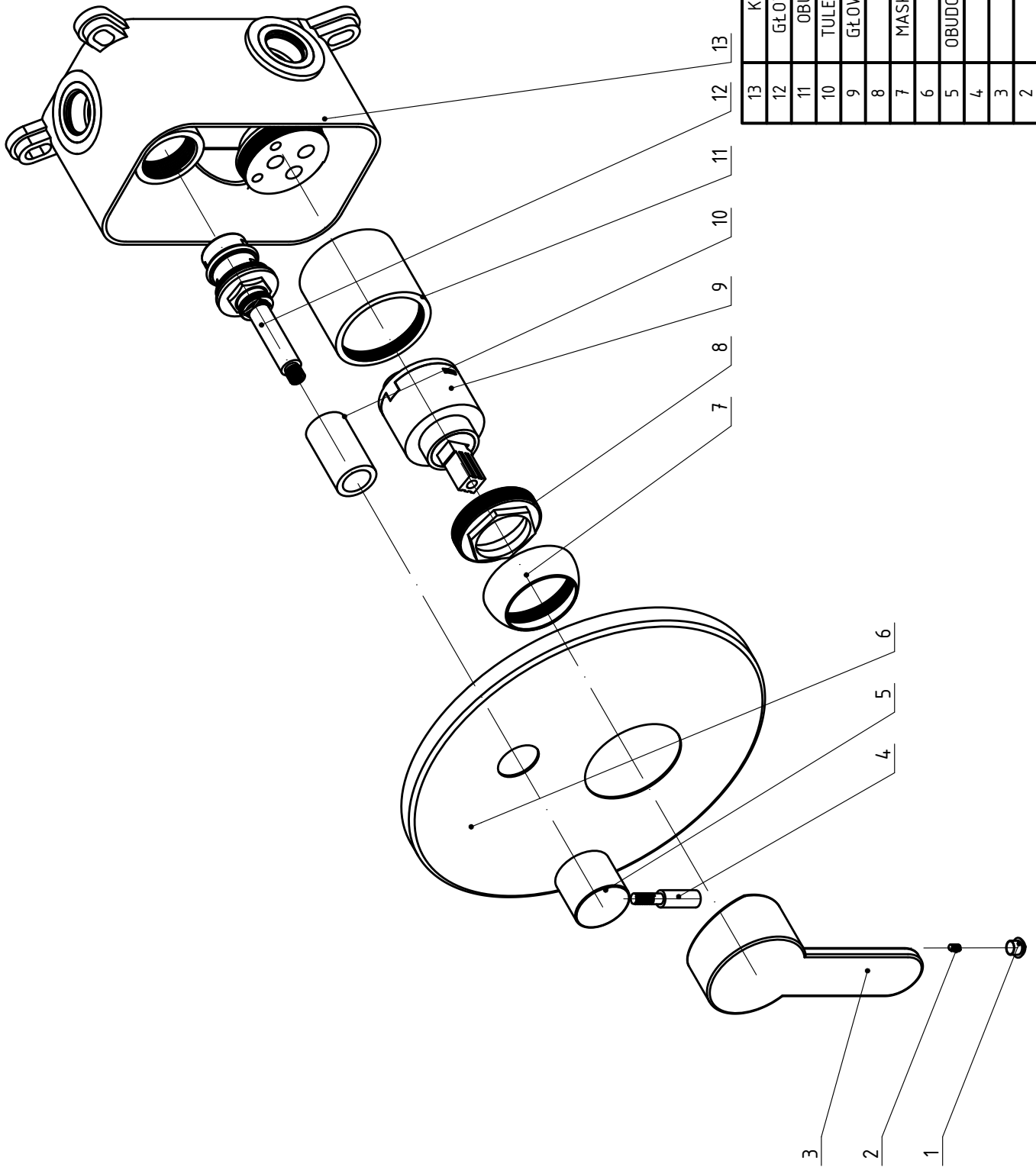
Aby długo zachować ładny wygląd baterii niezbędne jest przestrzeganie pewnych norm dotyczących czyszczenia:

NIE: nie stosować detergentów kwaśnych i granulowanych, szorstkich gąbek i drucików.

TAK: aby usunąć brud i plamy osadowe należy wyczyścić baterię wodą z mydłem lub odpowiednim detergentem, powierzchnię chromową spłukać tylko wodą i wytrzeć do sucha szmatką.

5.2 Konserwacja

- Baterie od początku użytkowania są narażone na działanie zanieczyszczeń oraz osadów wapiennych transportowanych przez wodę. W celu zapewnienia prawidłowej pracy baterii należy ją regularnie konserwować. Czynności konserwacyjne zaleca się wykonywać nie rzadziej niż raz na 6 miesięcy.
- Elementy baterii wymagające stałej konserwacji to:
- Regulator strumienia/perlator – konserwacja odbywa się poprzez wykręcenie regulatora (z wylewki), a następnie przepłukanie go pod silnym strumieniem wody i ponowne zamontowanie
- **Głowica mieszająca (9)** – aby dokonać konserwacji głowicy mieszającej należy zamknąć dopływ wody, usunąć **zaślepkę (1)** oraz wykręcić **wkręt (2)**. Następnie zdemonstować **uchwyt (3)**, Odkręcić **maskownicę głowicy mieszającej (7)**. Kluczem odkręcić **nakrętkę dociskową (8)**. Wyjąć z korpusu **głowicę mieszającą (9)**, a następnie usunąć nagromadzony osad wmywając go silnym strumieniem wody. Dla zapewnienia lepszej pracy głowicy zaleca się użycie smaru silikonowego w celu przesmarowania ruchomych części głowicy. Po wykonaniu tych czynności zamontować głowicę w korpusie baterii wykonując wszystkie dotychczasowe czynności w odwrotnej kolejności,
- **Głowica przełącznika deszczownia/natrysk (12)** – w celu dokonania konserwacji głowicy przełącznika należy wykręcić **trzcien (4)** z **obudowy przełącznika (5)** i ją zdemonstować. Następnie wysunąć **rozetę (6)**. Odkręcić **tuleję przełącznika (10)**. Wykręcić za pomocą klucza **głowicę przełącznika (12)**. Następnie zdemonstować **głowicę przełącznika (12)** i wyczyścić wszystkie gumowe elementy. Po wykonaniu tych czynności montujemy przełącznik w korpusie baterii wykonując wszystkie dotychczasowe czynności w odwrotnej kolejności.



13	KORPUS BATERII
12	GŁÓWICA CERAMICZNA
11	OBUDOWA GŁÓWICY
10	TULEJA PRZEŁĄCZNIKA
9	GŁÓWICA MIESZAJĄCEA
8	WKRETKA
7	MASKOWNICA GŁÓWICY
6	ROZETA
5	OBUDOWA PRZEŁĄCZNIKA
4	TRZPIEŃ
3	RACZKA
2	WKREŃ
1	ZAŚLEPKA

6. WARUNKI GWARANCJI

- a)** Przedsiębiorstwo Produkcyjno- Usługowo-Handlowe „Perfexim” Ltd spółka z ograniczoną odpowiedzialnością sp.k. udziela gwarancji na okres (liczony od daty zakupu):
- 5 lat od daty zakupu na szczelność korpusu (nie dłużej niż 7 lat od daty produkcji umieszczonej na opakowaniu),
 - 2 lata na powłokę galwaniczną (nie dłużej niż 4 lata od daty produkcji umieszczonej na opakowaniu),
 - 1 rok na głowicę mieszającą oraz przełącznik wanna/natrysk (nie dłużej niż 3 lata od daty produkcji umieszczonej na opakowaniu).
- Uprawnienia z tytułu gwarancji są ograniczone do terytorium Rzeczypospolitej Polskiej.
- b)** Gwarancja obejmuje uszkodzenia oraz wady materiałowe powstałe w trakcie procesu produkcyjnego.
- c)** Warunkiem udzielenia gwarancji jest:
- montaż baterii zgodnie z instrukcją obsługi przez wykwalifikowany personel,
 - regularna konserwacja baterii oraz jej części, - użytkowanie baterii zgodnie z jej przeznaczeniem,
 - montaż filtrów usuwających zanieczyszczenia wody.
- d)** Wady produktu ujawnione w okresie gwarancji będą usuwane bezpłatnie przez Gwaranta w okresie do 21 dni roboczych od daty skutecznego zgłoszenia reklamacji.
- e)** Reklamacje z tytułu gwarancji należy składać w punkcie zakupu lub bezpośrednio do Gwaranta.

Zgłoszenie reklamacyjne musi zawierać co najmniej:

- dowód zakupu,
 - prawidłowo wypełnioną kartę gwarancyjną,
 - rzeczowy opis usterki,
 - dane kontaktowe Użytkownika baterii.
- f)** Gwarancja nie obejmuje:
- uszkodzeń powstałych w wyniku nieprawidłowego użytkowania,
 - uszkodzeń powstałych w wyniku nieprawidłowego montażu,
 - uszkodzeń powstałych w wyniku nieprawidłowej konserwacji,
 - uszkodzeń powstałych w wyniku braku zabezpieczenia instalacji przed działaniem zanieczyszczeń oraz osadów wapiennych, np. w wyniku braku odpowiednich filtrów lub też nie przepłukania instalacji przed montażem baterii,
 - uszkodzeń powstałych w wyniku nie stosowania się do danych zawartych w niniejszej instrukcji,
 - części zużywających się w trakcie użytkowania takich, jak: uszczelki i perlator,
 - uszkodzeń powstałych w wyniku działania zanieczyszczeń i osadów znajdujących się w wodzie.

- g)** Gwarant zastrzega sobie prawo do wyboru sposobu oraz miejsca usunięcia usterki. W przypadku, gdy do usunięcia usterki konieczne będzie dostarczenie baterii do siedziby Gwaranta, uzasadnione koszty transportu, uzgodnione wcześniej z Gwarantem pokrywa Gwarant.
- h)** Czynności konserwacyjne nie są objęte gwarancją.
- i)** Gwarant nie odpowiada za uszkodzenia oraz szkody powstałe w wyniku nieprawidłowego montażu, braku lub niewłaściwej konserwacji oraz niewłaściwej eksploatacji. Gwarant nie odpowiada również za straty powstałe w związku z wymienionymi powyżej zaniedbaniami.
- j)** Warunki gwarancji na zakupiony produkt nie wyłączają, nie ograniczają ani nie zawieszają uprawnień Kupującego (Nabywcy) wynikających z niezgodności wyrobu z umową.

KARTA GWARANCYJNA

Nazwa serii.....
 Symbol wyrobu.....
 Rodzaj baterii.....
 Data sprzedaży.....20.....r.
 Miejscowość.....

Pieczęć firmy

Opis:
